

Les opticiens lunetiers en Pays de la Loire

Densités de professionnels

	Loire-Atlantique	Maine-et-Loire	Mayenne	Sarthe	Vendée	Pays de la Loire	France métropolitaine
Libéraux	122	48	18	46	43	277	5 685
Salariés	254	156	61	90	117	678	11 439
Ensemble	376	204	79	136	160	955	17 124
<i>Densité</i>	31	27	26	24	27	28	28
<i>% femmes</i>	46,0	48,5	62,0	47,1	51,9	49,0	47,7

Source : ADELI – DREES 2007

densités pour 100 000 habitants

En 2007, la densité régionale d'opticiens lunetiers est de 28 professionnels pour 100 000 habitants, densité identique à la moyenne nationale. Les Pays de la Loire se situent au 7^{ème} rang des 22 régions de France métropolitaine. Les densités sont particulièrement fortes en Ile-de-France (36 opticiens lunetiers pour 100 000 habitants) ainsi qu'en Bretagne et Midi-Pyrénées (respectivement 30 et 29 professionnels pour 100 000 habitants).

Seul le département de Loire-Atlantique connaît une densité supérieure à la moyenne nationale. Sur les 96 départements métropolitains, classés par densités de professionnels décroissantes, la Loire-Atlantique se classe au 10^{ème} rang, la Vendée au 33^{ème}, le Maine-et-Loire au 35^{ème}, la Mayenne au 44^{ème} et la Sarthe au 60^{ème} rang.

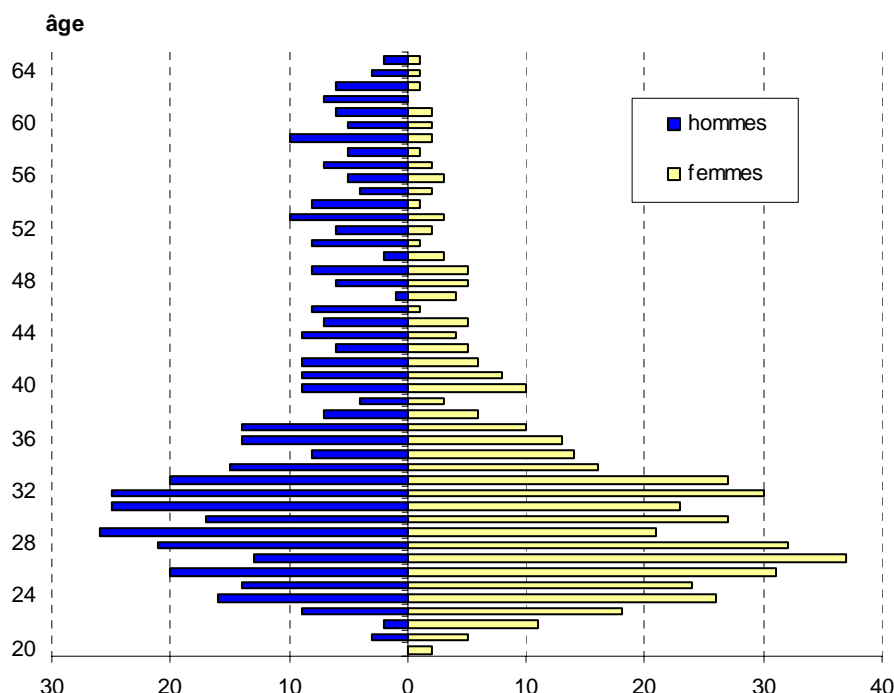
Structure par sexe et âge

En 2007, on compte 468 femmes opticiens lunetiers dans la région, soit 49% des effectifs, proportion un peu supérieure à celle observée au niveau national. Les femmes sont majoritaires en Mayenne et Vendée.

La profession est jeune : l'âge moyen est de 38 ans : 42 ans pour les hommes et 34 ans pour les femmes.

Un quart des hommes a moins de 30 ans, et trois sur dix ont au moins 50 ans.

Une femme sur trois a entre 20 et 27 ans, et une sur quatre a plus de 35 ans.



Lieu de diplôme

442 opticiens lunetiers exerçant en Pays de la Loire ont été formés à Paris, soit 46% des effectifs ; 225 ont eu leur diplôme à Nantes, soit près d'un quart des effectifs ; viennent ensuite les régions Nord Pas de Calais et Bretagne (6% des effectifs), puis Franche-Comté (5%).

Modes d'exercice et secteurs d'activité des opticiens lunetiers ligériens

En Pays de la Loire, la très grande majorité des opticiens lunetiers (95%) exercent dans le domaine de la « fabrication, exploitation, importation de médicaments et dispositifs médicaux », et 2% travaillent dans la « répartition, distribution, exportation de médicaments et dispositifs médicaux ».

29% d'entre eux travaillent en libéral (ou mixte) et 71% en tant que salariés.

Date d'installation

Un tiers des opticiens lunetiers de la région s'y est installé avant 1997, et plus d'un tiers ont été inscrits dans le fichier ADELI des professionnels de santé depuis 2003.

Le nombre d'inscriptions annuelles en Pays de la Loire est assez volumineux, et semble témoigner d'un « turn-over » important : 70 en 2001, 72 en 2002, 51 en 2003, 99 en 2004, 86 en 2005 et 114 en 2006 (soit plus d'un professionnel sur cinq au cours de ces deux dernières années, et près d'un sur trois au cours des trois dernières années).

Evolution récente des effectifs

Au cours des sept dernières années, les effectifs de opticiens lunetiers ont augmenté de 64%. L'évolution est la moins marquée en Sarthe.

	Loire-Atlantique	Maine-et-Loire	Mayenne	Sarthe	Vendée	Pays de la Loire
2000	228	125	42	93	94	582
2003	278	155	51	120	119	723
2007	376	204	79	136	160	955
<i>Taux d'évolution annuel 2000-2007</i>	7,4%	7,2%	9,4%	5,6%	7,9%	7,3%

Source : DREES - DRASS - ADELI

Mise à jour : avril 2007
Service statistique DRASS
dr44-statistiques@sante.gouv.fr